

На 8 юни 2007г. от 16:00 часа в Големия салон на БАН, ул. “15-ти ноември” №1 се проведе представяне на книгата на Асен Чилингиров “Българската архитектурна школа” в 2 тома /Берлин 2007 г./. Откриването бе направено от Директора на Централната библиотека на БАН ст.н.с. д-р Динчо Кръстев. Той представи автора като учен от международна величина с изключителна енергия и висок професионализъм. Ученик на Панчо Владигеров, той притежава забележително широка култура, невероятна свобода на съжденията, диалогичност и дълбочина при изграждане на научните си тези.

Предоставяме на вашето внимание кратко представяне на книгата, написано от самия автор:



## БЪЛГАРСКАТА АРХИТЕКТУРНА ШКОЛА ТОМ I и II

Асен Чилингиров

Студиите в предлаганите на българския читател сборници са посветени на някои от най-важните паметници на средновековната и възрожденската архитектура в България и българските манастири в Атон. Общата черта на тези паметници е строителната и художествената традиция, която откриваме при тях от античността чак до XIX век. А както показват изградените от българските строители манастирски църкви в XIX век, при тази строителна традиция не се касае до наподобяване и повторение на едни и същи модели, а за творческо развитие в изграждането и оформянето на всички компоненти в постройките. В никоя област на изкуството поддържането на традицията при предаването на средствата за техническо изпълнение от учител на ученик и от едно

поколение на друго няма такова важно значение, както при строителството и изобразителното изкуство. И никъде другаде прекъсването на традицията няма такива фатални последствия, както при тях. В този смисъл най-важният белег на българските художествени и архитектурни паметници е непрекъснатостта в развитието на техните форми и изразни средства — която не е засегната и при разрушаването на голям брой архитектурни и художествени паметници по нашите земи през VI и VII, но и XI век, когато българската строителна традиция продължава да живее не само в руските земи от Киев до Новгород, но както научаваме напоследък, и в архитектурата на византийската столица от XI и XII век. Тя не се прекъсва и по време на османското владичество, когато продължава да се развива в ислямското изкуство, от където българските строители и художници я пренасят през XVIII и XIX век отново на своите български църкви, но и на ислямски сакрални и секулярни сгради в един колкото странен, толкова и благотворен за развитието на изкуството не само в нашата родина кръговрат.

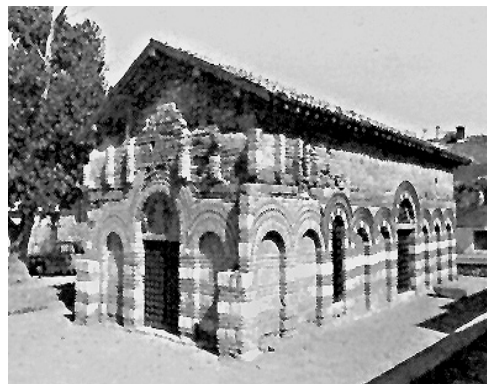
Друга обща черта на архитектурните паметници, на които са посветени монографични изследвания в двата сборника, е, че независимо от тяхното голямо значение в историята на архитектурата, за тях съществуват твърде различни датировки и атрибуции. Те са установени в науката без обстойно проучване на тяхната строителна субстанция, но и на данните от историческите извори. В този смисъл последните десетилетия откриха нови възможности за историографията и по-специално за



Несебър, “Христос Пантократор“, изглед от югозапад (снимка 1975 г.)

историята на българската средновековна архитектура. Археологическите изследвания от втората половина на XX век ни дават много нов сравнителен материал, който в по-голямата си част още не е използван. В същото време помощните науки и преди всичко архивистиката, но също химията, физиката и биологията, предоставят нови методи за проверка и уточняване на възприетите от науката данни за голяма част и от архитектурните паметници. Тези нови възможности обаче не само улесняват работата на изследователя, но поставят пред него и нови задължения, с които той вече не може да не се съобразява. Необикновеното развитие през последните години на информатиката в рамките на международния библиотечен обмен и на интернет прави практически безпроблемно ползването на всякакви архивни и информационни материали, което налага обаче и нова проверка на историческите извори, в резултат на която много възприети от науката неоснователни хипотези могат и трябва да бъдат коригирани.

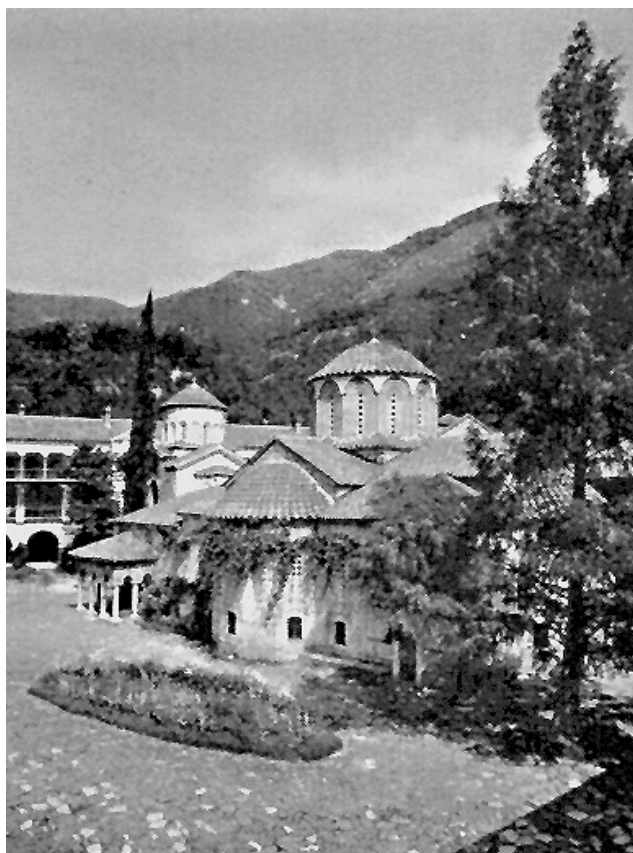
Използването на новите изследователски методи ни дава възможност да проверим и коригираме върху научни основи, а не върху необосновани предположения, датировката и атрибуцията на някои от най-важните наши паметници, включително тези, за които отдавна съществува установено мнение у изследователите. Така дори за църквата „Света София“ в нашата столица, за чиито особености и хронология в историографията има до голяма степен единство, внимателното изследване на нейната строителна субстанция, а преди всичко на подовите мозайки на нейните предшественици, отчасти запазени до днес, води до резултати, свършено различни от приетите. Именно остатъците от подовите мозайки в предшествениците на тази църква, построени на същото място, ни позволяват вече да определим със значителна точност времето на тяхното изграждане, тъй като за всяка от тях съществуват относително точно датирани паралели от други паметници по целия Балкански полуостров. И най-близкият паралел за мозайката от първата постройка, която след нейното разкриване и експониране в Народния Археологически музей в София се датира от досегашните изследователи в IV век, намираме в голяма поредица от мозайки, създадени от същото ателие и датирани с по-голяма или по-малка точност през втората трета на VI век — от тях най-близката по време и по място на само стотина километра от нашата столица, в т.нар. Царичин град при Лебане, Сърбия, чието съществуване продължава само в течение на няколко десетилетия след 535 г. За мозайките на следващите по време постройки на мястото на тази църква днес разполагаме също с близки паралели, изработени не по-рано от края на VI и средата на VII век, като сегашната църква не може, естествено, да е по-стара от тях, а нейната зидария и план я свързват с редица църкви, построени на територията на Първото българско царство през последната трета на IX век. Към тези църкви спада и постройката, предшестваща непосредствено изграждането на Охридската църква „Св. София“, построена върху развалините на голямата митрополитска църква на древния Лихнид, разрушена през VI век. Изследванията на строителната субстанция и на стенописната украса на тази църква от последната трета на IX век показва, че тя е била преизградена и украсена около средата на 990-те години, а след нейното частично разрушаване през втората четвърт на XI век — отново възобновена, но вече без купол и с твърде примитивна строителна техника. Про-



Несебър, „Света Петка“, изглед от югозапад (снимка 1972 г.)







Бачковски манастир „Свети Архангели“ и съборната църква след консервацията, изглед от югоизток (снимка 1984 г.)

ради Гръцката завера насочва някои от майсторите на това строително ателие, начело с първомайстор Павел от Кримин, към Албания — в Тирана и Берат, където довършва двете представителни джамии в тези градове, след което също преизгражда разни джамии в Македония (Тетово) и България (Самоков), преди да създаде своя шедьовър, съборната църква в Рилския манастир (1835-1837).

В същия втори том е публикуван във факсимиле откъс от сметководната книга на Зографския манастир, съдържащ всички разходи по строежа на съборната църква в манастира (1801-1803), включително материалите за строежа с тяхната единична и обща стойност, надниците на майсторите и работниците и разходите за тяхната храна и напитки — единствен по рода си документ от историята на изкуството на Югоизточна Европа.

В приложение към този том се публикува и студия върху стенописната украса на самоковската джамия със стенописите на Захари Зограф в нея и в притвора на съборната църква на манастира Велика Лавра на св. Атанасий в Света гора, изпълнени от художника в 1851-1852 година в изграденото от първомайстор Павел от Кримин в 1814 г. помещение.



Асеновград, „Свети Яни“ (снимка 1984 г.)

учването на църквата „Свети Архангели“ в Бачковския манастир от своя страна ни води до разрешаването на някои съществени въпроси, свързани с архитектурата на византийската столица, но и с едноименната църква в Хилендарския манастир. И тези въпроси съвсем не се отнасят до някакви мними връзки с грузинската архитектура, които до сега намираха някои изследователи, а до най-тесни връзки с местната традиция, но и до обясняването на някои важни явления в развитието на манастирската архитектура във византийската столица през XI-XII век и на нейния живописен стил с декоративна зидария.

Студиите във втория том са посветени на едно българско строително ателие, изградило през втората половина на XVIII и първата трета на XIX век най-забележителните паметници на съвременната им балканска църковна и ислямска архитектура, в това число съборните църкви на светогорските манастири Ксиропотам, Зограф, Есфигмен, „Свети Пантелеймон“ и Ксеноф, а също престоила църквите на Хилендар и Великата Лавра. Прекъсването на строителната дейност в Света гора по-